



ПРОГРАММНОЕ ОБЕСПЕЧЕНИЕ СИСТЕМЫ ПЕРЕДАЧИ ИЗВЕЩЕНИЙ «ОКО»

Канал ZANZARA/MTC/SMSAero

2014 г.

Оглавление

1. Общие сведения	3
2. Включение канала Zanzara.....	4
3. Включение канала МТС.....	5
4. Включение канала SMSAero	6
5. Особенности работы канала.....	7
6. Отправка sms через GSM-модем и Zanzara клиенту.....	8

1. Общие сведения

Канал «SMS-провайдер» предназначен для передачи SMS сообщений через sms-провайдеры ZANZARA, МТС (<http://mcommunicator.ru/>), SMSАэро (<http://smsaero.ru/>).

Перед началом работы необходимо установить драйвер канала «SMS-провайдер». За драйвером Вы можете обратиться по телефону: (343)310-88-00.

В папке ОКО необходимо создать папку Zanzara. Содержимое папки:



Необходимым условием для работы драйвера через провайдера Zanzara является доступ к интернет-ресурсу <https://www.contentum-it.ru> (порт 443).

Необходимым условием для работы драйвера через провайдера МТС является доступ к интернет-ресурсу <http://mcommunicator.ru/>.

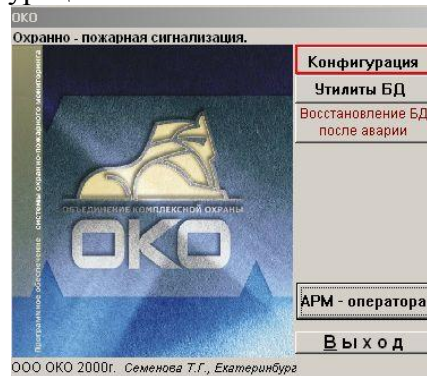
Необходимым условием для работы драйвера через провайдера SMSАэро является доступ к интернет-ресурсу <https://gate.smsaero.ru> (порт 443).

2. Включение канала Zanzara

2.1.1. На АРМ-Сервер (+АРМ-Оператора) зайти в меню «Настройки», пункт «Конфигурация АРМ». Проверить наличие галки «Автозагрузка». Если галка стоит – ее необходимо убрать.

2.1.2. Закрыть АРМ-Сервер (+АРМ-Оператора).

2.1.3. Запустить АРМ-Сервер (+АРМ-Оператора) в окне выбора режима работы программы нажать кнопку «Конфигурация».



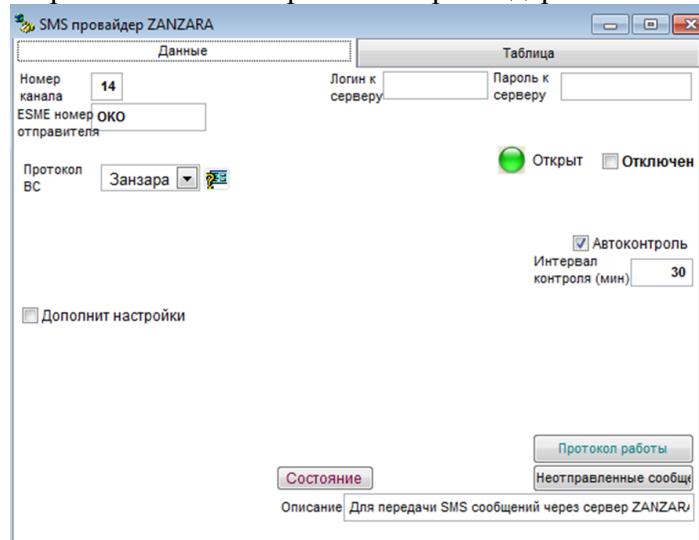
2.1.4. В окне «Конфигурация» нажать кнопку «Каналы сервера».

- В окне «Каналы сервера» поставить галку «SMS провайдер», нажать на кнопку «Настройки провайдера», добавить карточку;

2.1.5. В окне настроек указать **логин и пароль**, полученные у провайдера, а также ESME отправителя.

ESME номер отправителя (не более 11 символов) – это текстовая строка, которая подставляется в SMS вместо номера отправителя.

2.1.6. В поле «Протокол ВС» выбрать sms-провайдера «Zanzara».



2.1.7. Сохранить изменения. Запустить программу.

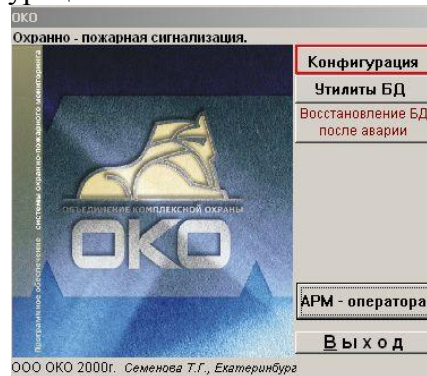
Карточку канала можно вызвать, нажав кнопку  на верхней панели ПО «ОКО».

3. Включение канала МТС

3.1.1. На АРМ-Сервер (+АРМ-Оператора) зайти в меню «Настройки», пункт «Конфигурация АРМ». Проверить наличие галки «Автозагрузка». Если галка стоит – ее необходимо убрать.

3.1.2. Закрыть АРМ-Сервер (+АРМ-Оператора).

3.1.3. Запустить АРМ-Сервер (+АРМ-Оператора) в окне выбора режима работы программы нажать кнопку «Конфигурация».

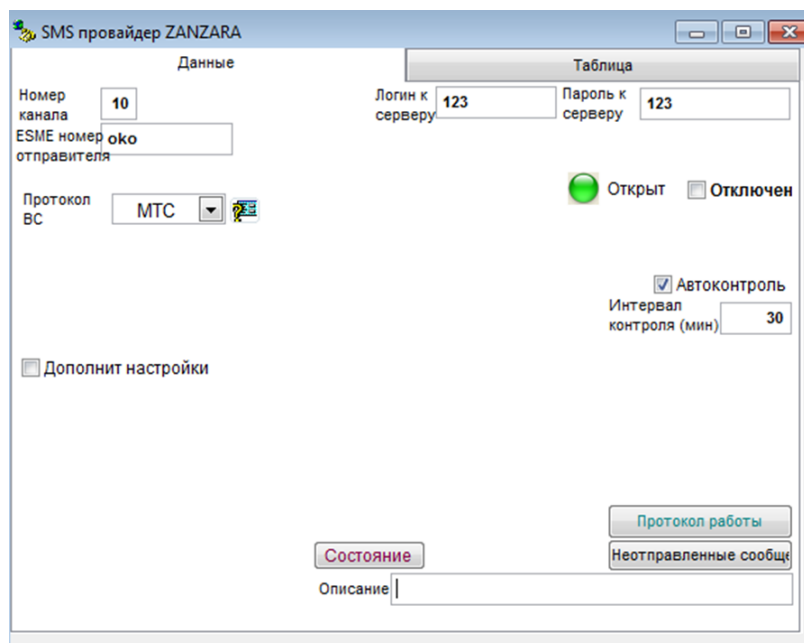


3.1.4. В окне «Конфигурация» нажать кнопку «Каналы сервера».

- В окне «Каналы сервера» поставить галку «SMS провайдер», нажать на кнопку «Настройки провайдера», добавить карточку;

3.1.5. В окне настроек указать **логин и пароль**, полученные при регистрации на сайте <http://mcommunicator.ru/>.

ESME номер отправителя (не более 11 символов) – это текстовая строка, которая подставляется в SMS вместо номера отправителя, настраивается в личном кабинете (в общем случае, sms будет приходить с короткого номера 4938), в настройках канала ее прописывать не нужно.



3.1.6. В поле «Протокол ВС» выбрать sms-провайдера «МТС».

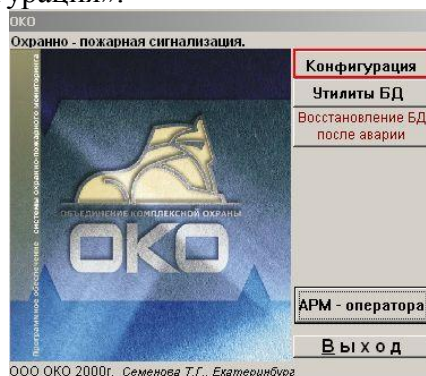
3.1.7. Сохранить изменения. Запустить программу.

4. Включение канала SMSAero

4.1.1. На АРМ-Сервер (+АРМ-Оператора) зайти в меню «Настройки», пункт «Конфигурация АРМ». Проверить наличие галки «Автозагрузка». Если галка стоит – ее необходимо убрать.

4.1.2. Закрыть АРМ-Сервер (+АРМ-Оператора).

4.1.3. Запустить АРМ-Сервер (+АРМ-Оператора) в окне выбора режима работы программы нажать кнопку «Конфигурация».

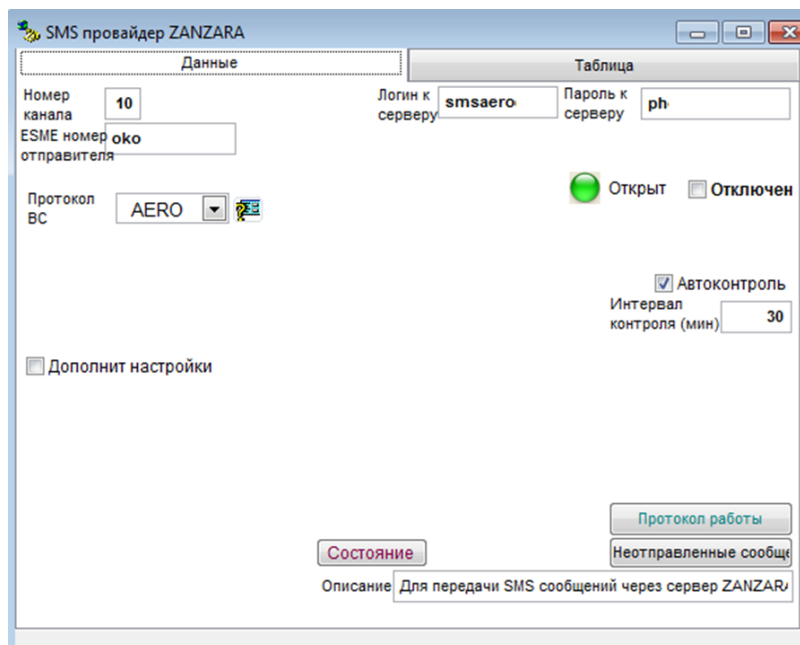


4.1.4. В окне «Конфигурация» нажать кнопку «Каналы сервера».

- В окне «Каналы сервера» поставить галку «SMS провайдер», нажать на кнопку «Настройки провайдера», добавить карточку;

4.1.5. В окне настроек указать **логин и пароль**, полученные при регистрации на сайте <http://smsaero.ru/>.

ESME номер отправителя (не более 11 символов) – это текстовая строка, которая подставляется в SMS вместо номера отправителя.




4.1.6. В поле «Протокол ВС» выбрать sms-провайдера «Aero».

4.1.7. Сохранить изменения. Запустить программу.

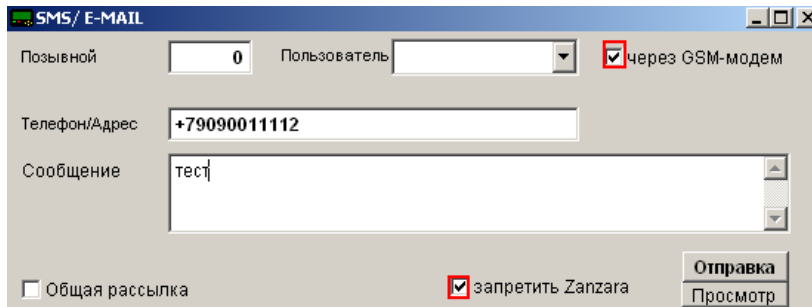
5. Особенности работы канала

5.1. Если в каналах сервера включены канал «SMS провайдер» и канал GSM, все сообщения пользователям будут отправляться только через канал «SMS провайдер».

5.2. Если необходимо отправить sms через модем gsm пользователю сообщений, следует:

- нажать кнопку ;

- в появившемся окне указать номер телефона, текст sms, поставить галку «через gsm-модем» и галку «запретить zanzara».



The screenshot shows a software window titled "SMS/ E-MAIL". It contains several input fields and checkboxes. The "Позывной" (Nickname) field contains "0". The "Пользователь" (User) field is a dropdown menu. The "Телефон/Адрес" (Phone/Address) field contains "+79090011112". The "Сообщение" (Message) field contains "тест". There are two checkboxes: "через GSM-модем" (checked) and "запретить Zanzara" (checked). There are also buttons for "Отправка" (Send) and "Просмотр" (View). At the bottom left, there is a checkbox for "Общая рассылка" (General broadcast) which is unchecked.

5.3. В случае если на пульте отсутствует по техническим причинам выход в интернет и работа через sms-провайдера не возможна, ПО «ОКО» автоматически переключится на gsm-канал, предварительно отобразив информационное сообщение.

5.4. Переключение на GSM канал происходит при нарушении интервала автоконтроля канала «SMS провайдер» (нет доставок сообщений в течение интервала автоконтроля).

6. Отправка sms через GSM-модем и sms-провайдер клиенту

6.1. В версии 9.50 ПО «ОКО» добавлена возможность осуществлять отправку sms клиентам либо через sms-провайдера (по умолчанию), либо производить через gsm-модем (если включена галочка «запретить sms-провайдер»).

6.2. Неотправленные sms по каналу «SMS-провайдер» можно повторно отправить через gsm-модем (кнопка «Повторно отправить»).

Телефон.№	РазКом	Сообщение	Ретр Инд	Начало	Конец	Отп	Дос	GSM	ZAN	Отк	польз	Рез	№ соо	ИЧ
+7904387625	-1	Тревога зоны 4 АК17625 1	0	0	18.02.14 12:05	1	Mer12178	83
+7904387625	-1	Тревога зоны 5 АК17625 1	0	0	18.02.14 12:06	1	Mer12179	83
+7904387625	-1	Тревога зоны 4 АК17625 1	0	0	18.02.14 12:06	1	Mer12180	83
+7904387625	-1	Тревога зоны 4 АК17625 1	0	0	18.02.14 12:06	1	Mer12182	83
+7904387625	-1	Тревога зоны 6 АК17625 1	0	0	18.02.14 12:07	1	Mer12183	83
+7904387625	-1	Тревога зоны 7 АК17625 1	0	0	18.02.14 12:07	1	Mer12184	83
+7904387625	-1	Тревога зоны 7 АК17625 1	0	0	18.02.14 12:07	1	Mer12185	83
+7904387625	2	Пожар зоны 8 раздела 2 А	0	0	18.02.14 12:07	1	Mer12186	83
+7904387625	-1	Тревога зоны 7 АК17625 1	0	0	18.02.14 12:07	1	Mer12187	83
+7904387625	-1	Блокировка шлейфа зоны	0	0	18.02.14 12:07	1	Mer12189	83
+7904387625	-1	Тревога зоны 5 АК17625 1	0	0	18.02.14 12:07	1	Mer12190	83