

ПРОГРАММНОЕ ОБЕСПЕЧЕНИЕ СИСТЕМЫ ПЕРЕДАЧИ ИЗВЕЩЕНИЙ «ОКО»

Инструкция по настройке Терминал-Сервера

2011 г.

1. Технология работы

1.1. Общие сведения

Терминальный режим работы в ПО СПИР ОКО может применяться в случае, когда при большой базе данных скорость обмена по сети Ethernet 100 Мбит\сек не достаточно для оптимального быстродействия программных функций. А также когда скорость обмена еще ниже, например 10 Мбит\сек., скорость работы операторов с базой данных будет неудовлетворительной.

Работа с программой ОКО в терминальном режиме осуществляется на сервере – на компьютер пользователя передается изображение рабочего стола сервера (изображение программы ОКО запущенной на сервере) – т.е. пользователь удаленно работает с сервером.

1.2. Основные требования

ВНИМАНИЕ! Данный метод имеет ряд ограничений: Во-первых,

1. На сервере для каждого пользователя будет запускаться отдельная копия программы ОКО – Вы должны обеспечить требуемое количество оперативной памяти на сервере для этого (примерно по 100 Мегабайт ОЗУ на каждого пользователя).
2. Сервер ПЦН должен работать под управлением операционной системы Windows Server 2003 или Windows Server 2008 Работа в ОС Windows Server позволяет одновременно запускать несколько удаленных рабочих столов без перебоев в работе самого Сервера. С клиентской стороны достаточно использовать средство «Удаленное управление рабочим столом», которое входит в состав WindowsXP.

Минимальные требования к компьютеру Сервера-ПЦН:

- операционная система Windows Server (2003, 2008).
- объем оперативной памяти – не менее 1 Гб;
- частота процессора – не менее 2,5 МГц;
- свободное пространство на жестком диске, необходимо для формирования папок с дистрибутивом программы для АРМ-Сервер, АРМ-Сервис и АРМ-оператора;

1.3. Принципы организации работы

Организация Терминал-Сервера сводится к следующим этапам:

1. Настройка компьютера, на котором расположен Сервер-ПЦН:
 - организовать папки с дистрибутивом программ для каждого АРМа, доступ к которым и запуск программ из которых будет осуществлять удаленными клиентами;
 - настроить ПО СПИР ОКО для работы в режиме Терминал-Сервер;
 - создать учетные записи пользователей, которым будет разрешен удаленный доступ к Серверу.
2. Настройка клиентских компьютеров:
 - создать подключение к удаленному рабочему столу;
 - настроить ПО СПИР ОКО для работы в режиме Терминал-Клиент при первом удаленном запуске программы.

2. Настройка режима

2.1. Настройка Сервера-ПЦН

2.1.1. Настройка ПО СПИР ОКО

1. Создать дополнительные папки с дистрибутивом программы на диске С для каждой конфигурации АРМа.

По умолчанию ПО СПИР ОКО при установке находится в папке C:\Око. В это папке хранятся все базы данных и рабочие файлы программы. Для эффективной работы в терминальном режиме рекомендуется, чтобы ПО из папки C:\Око работало в конфигурации АРМ-Сервер. При этом создать еще две папки на диске С для работы программы в конфигурациях АРМ-Сервис и АРМ-Оператора (например, C:\ARM_SERVIS и C:\ARM_OPER) и скопировать в них все файлы с расширением .dll и файл око.exe из папки C:\Око.

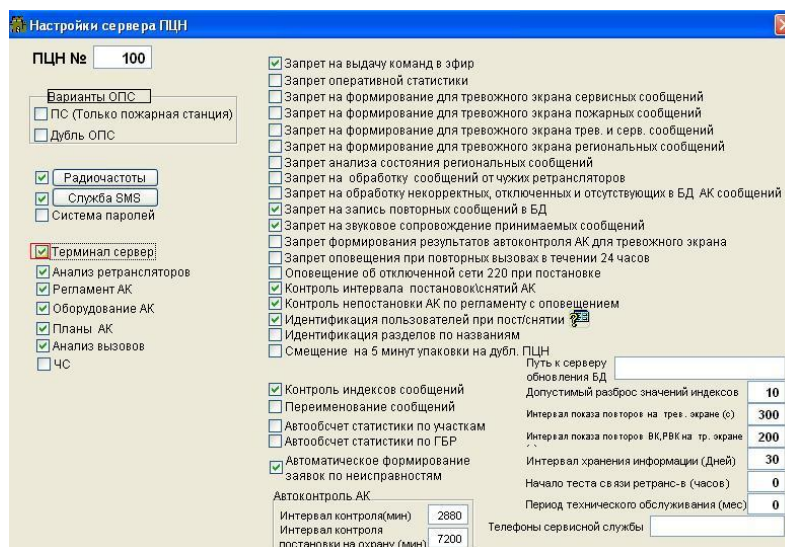
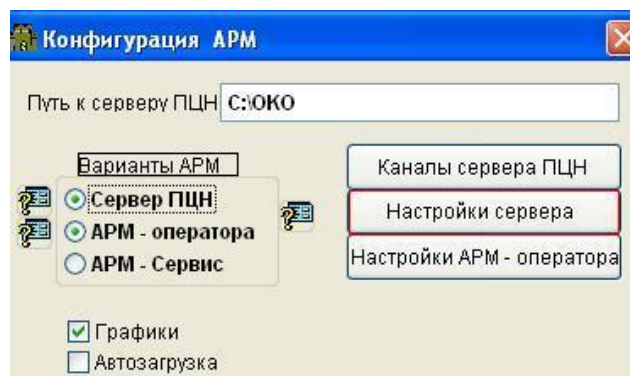
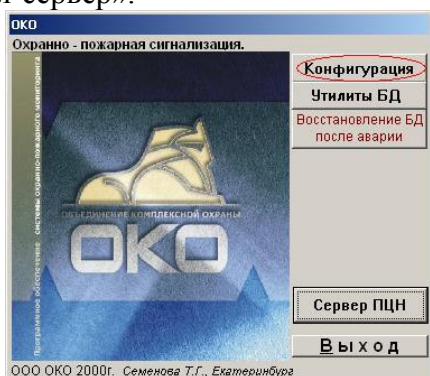
Таким образом, обеспечивается формирование трех локализованных конфигураций для работы удаленных пользователей, не требующих дополнительных настроек.

2. Запустить файл око.exe из папок C:\ARM_SERV и C:\ARM_OPER и указать путь к базе данных (C:\Око).

3. Настроить Сервер-ПЦН.

Ввести код пользователя.

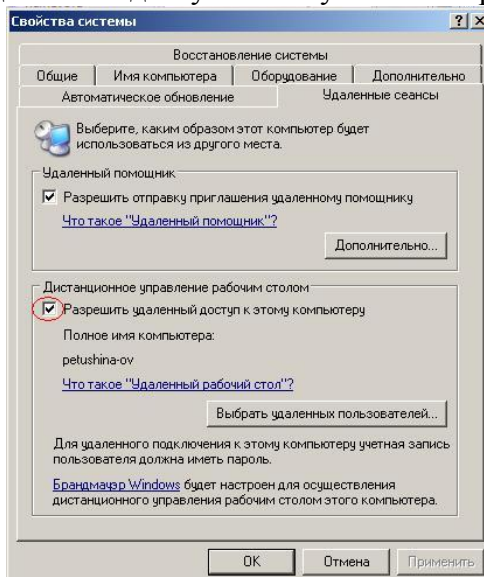
В окне «Конфигурация» зайти в «Настройки Сервера ПЦН» и указать режим работы «Терминал-сервер».



2.1.2. Настройки для Windows

1. Разрешить удаленный доступ к компьютеру, на котором установлен Сервер ПЦН.

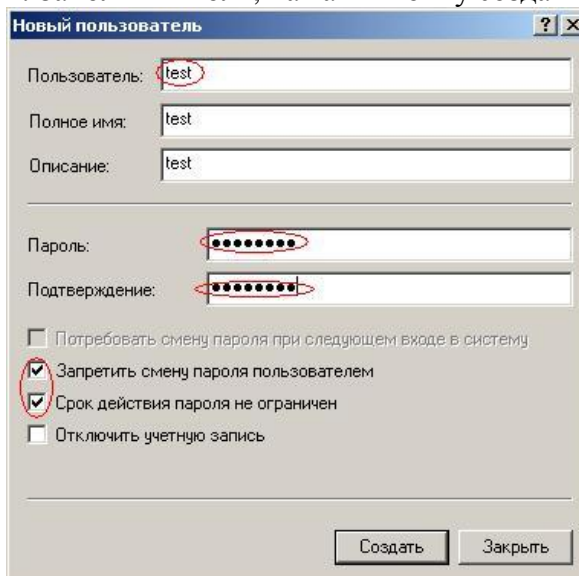
Для этого нужно зайти в «Панель управления»/«Система»/«Удаленные сеансы» и поставить галочку «Разрешить удаленный доступ к этому компьютеру».



2. Создать учетные записи пользователей, которым будет разрешен удаленный доступ.

Число учетных записей, которые необходимо создать зависит от потребностей организатора Терминал-Сервера: оно может соответствовать количеству папок с дистрибутивом для каждого АРМа (т.е. максимум две), либо реальному числу пользователей, работающих удаленно – для отслеживания и персонификации доступа к Сервер-ПЦН.

Зайти в «Панель управления»/«Администрирование»/«Управление компьютером»/«Локальные пользователи и группы»/«Пользователи». В меню «Действие» выбрать пункт «Новый пользователь». Заполнить поля, нажать кнопку создать.



3. Назначить созданным пользователям права администратора и пользователя удаленного рабочего стола.

Для этого из списка пользователей («Панель управления»/«Администрирование»/«Управление компьютером»/«Локальные пользователи и груп-

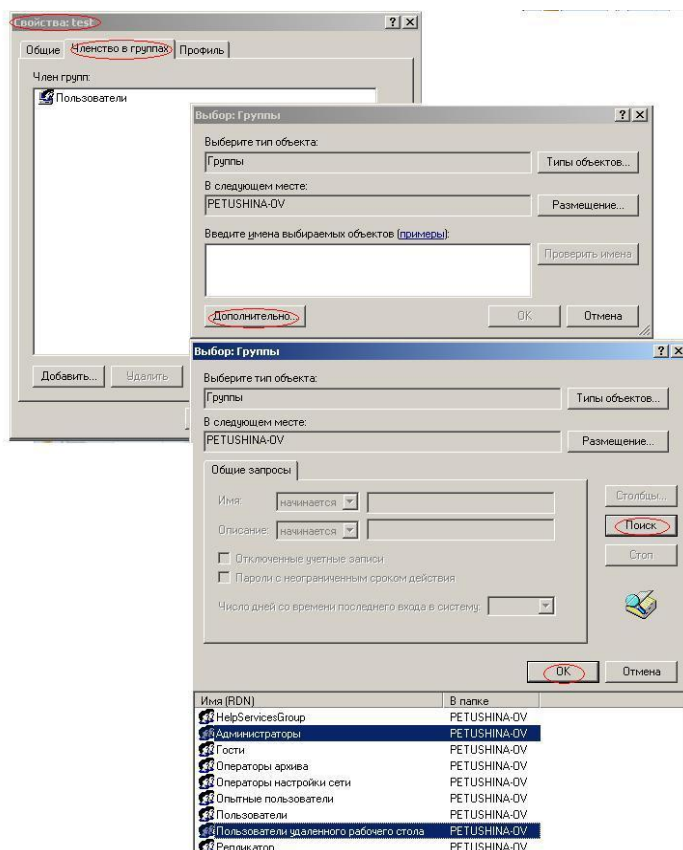
пы)/«Пользователи») в окне выбрать созданную учетную запись и правой кнопкой выбрать пункт меню «Свойства».

В «Свойствах» выбрать вкладку «Членство в группах» и нажать кнопку «Добавить».

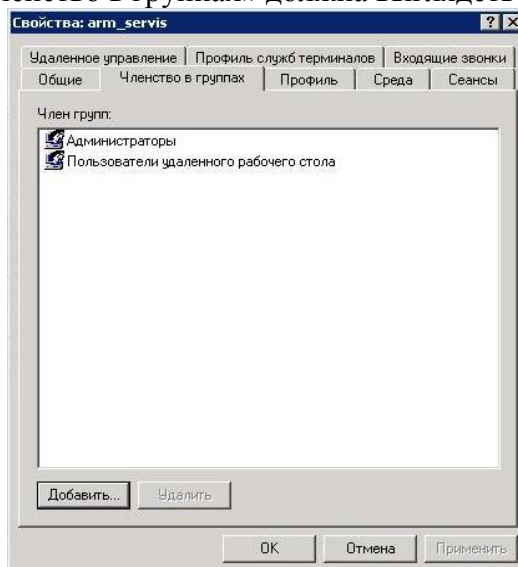
Откроется окно «Выбор: Группы», нажать кнопку «Дополнительно» - появится еще одно окно «Выбор: Группы».

Во втором окне «Выбор: Группы» нажать кнопку «Поиск» и выбрать из списка две группы: «Администраторы» и «Пользователи удаленного рабочего стола».

Нажать кнопку «ОК».



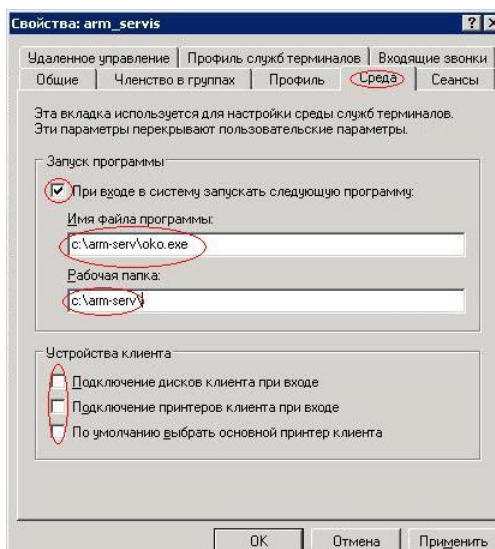
В результате вкладка «Членство в группах» должна выглядеть так:



4. Настроить свойства созданного пользователя на вкладке «Среда» и «Сеансы».

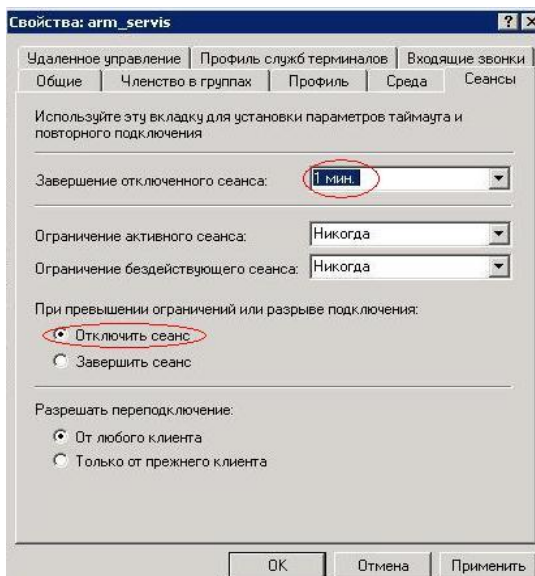
Настроить вкладку «Среда». Для этого поставить галочку «При входе в систему запускать следующую программу» и прописать путь к созданной папке для конфигурации АРМ-Оператора или АРМ-Сервис на диске С.

Отключить все устройства клиента.



Настроить вкладку «Сеансы».

Для этого необходимо выбрать время по прошествии которого Windows завершит отключенный сеанс (оно должно быть минимальным), а также сценарий работы при разрыве подключения и переподключении.



2.2. Настройка клиента

Для того, чтобы обеспечить работу программы Сервера-ПЦН в режиме Терминал-Клиент на компьютере пользователя необходимо настроить рабочую среду Windows, а также саму программу следующим образом:

1. Открыть подключение к удаленному рабочему столу.

Меню «Пуск»/«Все программы»/«Стандартные»/«Подключение к удаленному рабочему столу».

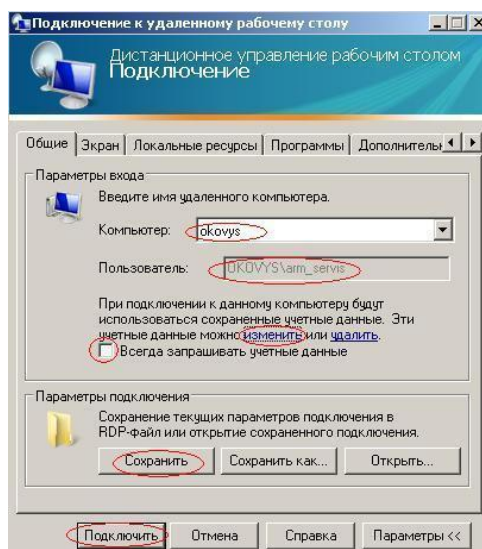
Нажать кнопку «Параметры».

2. Настроить подключение к удаленному рабочему столу.

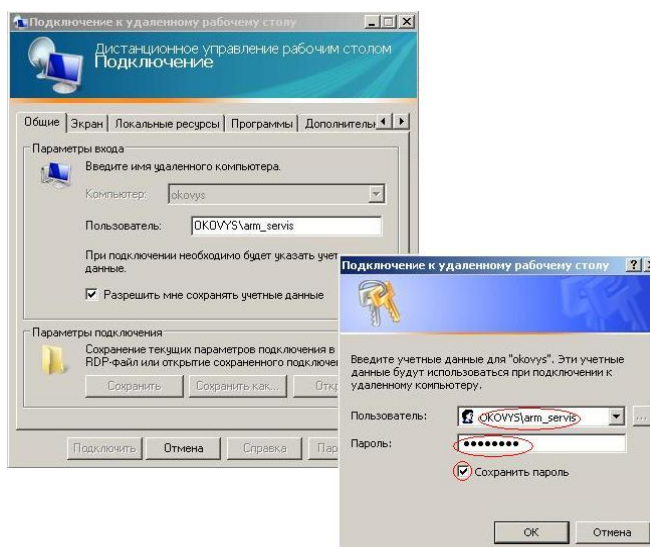
На вкладке «Общее» указать сетевое имя компьютера, на котором установлен сервер, и имя пользователя, наделенного правами администратора и доступом к удаленному рабочему столу, созданного ранее (имя пользователя вводится в формате - «сетевое имя компьютера\имя пользователя»).

Убрать галочку «Всегда запрашивать учетные данные».

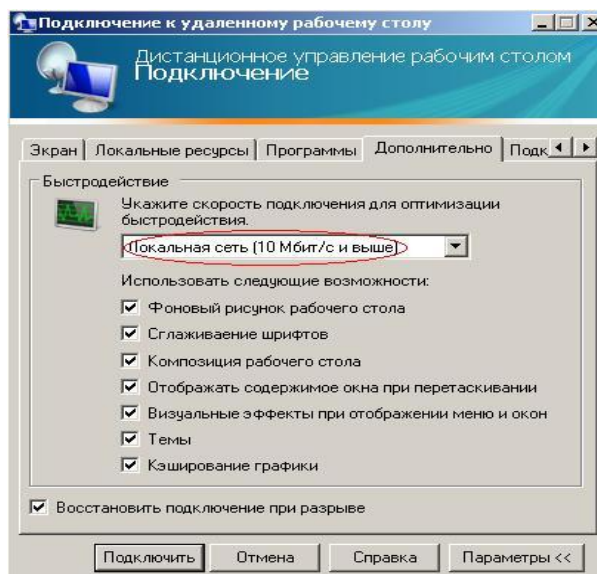
Нажать «Изменить» и ввести пароль для того, чтобы вход на удаленный рабочий стол осуществлялся автоматически.



Далее появится окно для ввода имени пользователя и пароля доступа к учетной записи, созданной на Сервере. Поставить галку «Сохранить пароль».



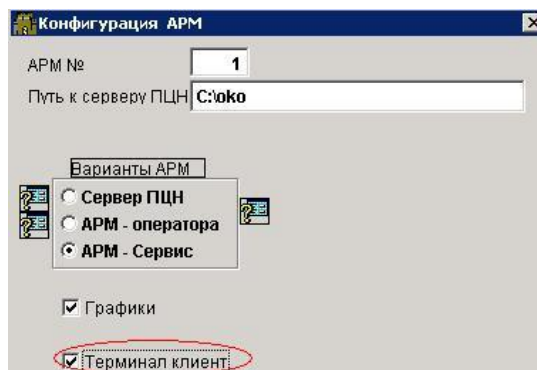
На вкладке «Дополнительно» выбрать скорость быстрогодействия в соответствии с вашей локальной сетью.



На вкладке «Общее» нажать кнопку «Сохранить». Если предполагается на одном компьютере использовать несколько подключений (например, подключения различных пользователей), то нажатием кнопки «Сохранить как» вы можете сохранить каждое подключение и открывать его с помощью кнопки «Открыть».

Нажать кнопку «Подключить».

После автоматической загрузки выбранной конфигурации АРМа ввести личный код. И при первом запуске нажать кнопку «Конфигурация» и в окне «Конфигурации» поставить галочку «Терминал-клиент».



Закрывать окно. Выйти из удаленного рабочего стола. Повторить подключение к удаленному рабочему столу. Ввести код. Начать работу в АРМе.

ВНИМАНИЕ!

Для работы нескольких (более 2-х) терминал-клиентов с сервером требуется установить на нем Службу терминалов. Инструкцию по настройке Windows можно найти по следующим ссылкам:

<http://www.hackzone.ru/news/view/id/1080/>

<http://www.q2w3.ru/2010/12/20/2809/>