

Orion Connector

v.1.3.0

Руководство пользователя

2013 г.

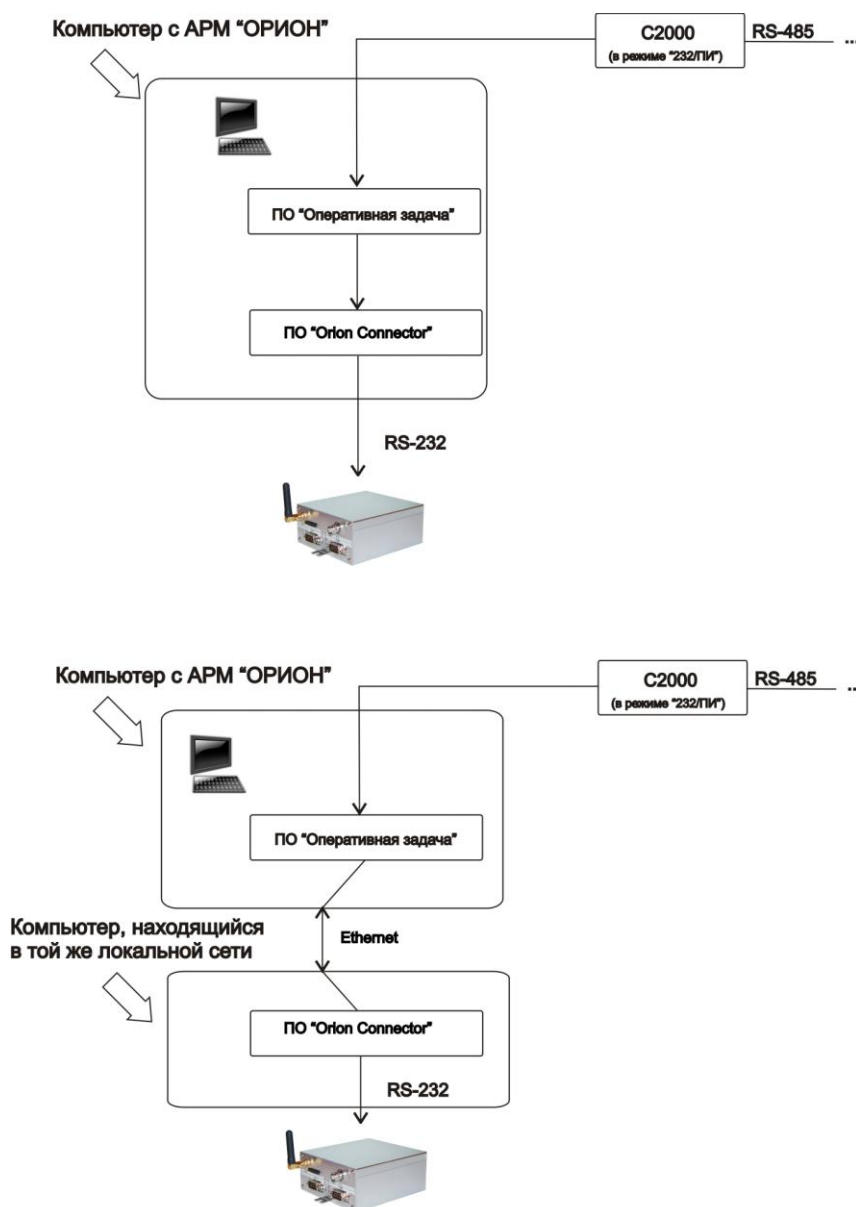
Оглавление

1. Общие сведения.....	2
2. Настройка Orion Connector для работы с АРМ «Орион»	4
3. Настройка Orion Connector для работы с АРМ «ОрионПРО»	7
4. Приложение. Сообщения, транслируемые от интегрированной системы «Орион».	10
5. Запуск Orion Connector в режиме службы	12

1. Общие сведения

Программа Orion Connector v.1.3.0 предназначена для:

- обеспечения трансляции сообщений из приложения «Оперативная задача» ПО АРМ «Орион» (начиная с версии 7.6) в коммуникаторы ООУ-100 и ООУ-120 по каналу RS-232;
- обеспечения трансляции сообщений из приложения «Ядро опроса Орион ПРО» ПО АРМ «Орион ПРО» (начиная с версии 1.12) в коммуникаторы ООУ-120 по каналу RS-232.





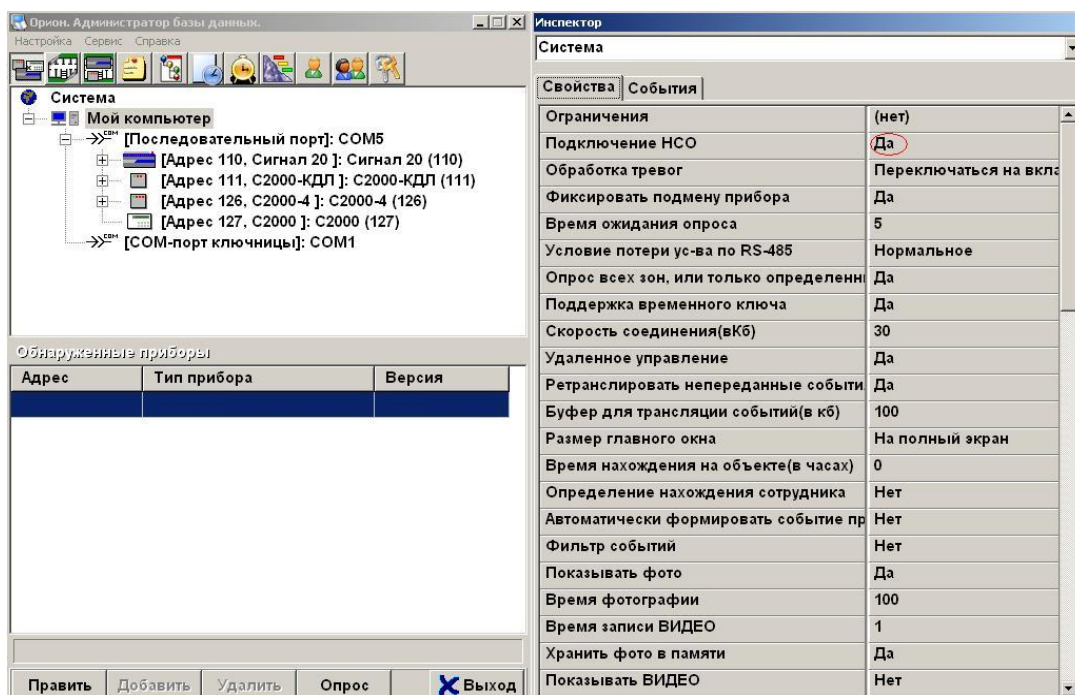
Для подключения ООУ-100 и ООУ-120 к компьютеру необходимо использовать нуль-модемный кабель. Т.е., распайка кабеля, соединяющего коммутатор с компьютером, должна осуществляться так, чтобы контакты разъемов типа **DB-9F** были соединены в соответствии с рисунком:

ООУ-120 Com3		ПК DB-9
Tx	↔	2 Rx
Rx	↔	3 Tx
GND	↔	5 GND

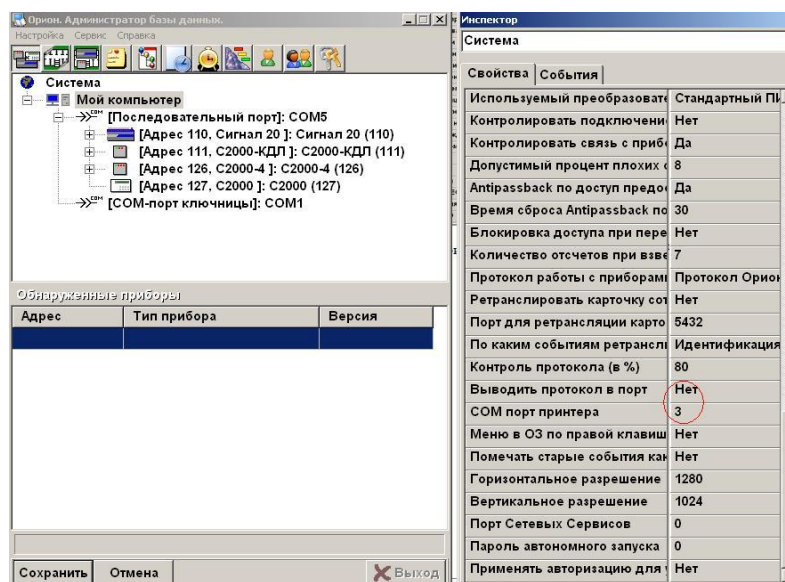
2. Настройка Orion Connector для работы с АРМ «Орион»

1. Запустите программу «Администратор базы данных» (АРМ «Орион») и произведите следующие настройки:

1.1. Разрешите подключение АРМ НСО.



1.2. Запретите выводить протокол в СОМ-порт принтера.



ВНИМАНИЕ!

При работе с Orion Connector используется 3 порта:

- com-port для подключения С2000 к компьютеру;
- com-port для подключения ООУ-100, 120 к компьютеру;

- com-port для подключения ключницы.

Необходимо следить за тем, чтобы порты при настройках программ были указы правильно и без повторов.

1.3. Измените данные пользователей во вкладке «Сотрудники».

Для отображения в сообщениях номеров пользователей, которые поступают на пульт (в ПО СПИ «ОКО») необходимо в программе «Администратор БД» (АРМ «Орион») в фамилии сотрудника поставить цифру. Цифры сопоставляются пользователям произвольно. При отсутствии цифры в поле «Фамилия» номер пользователя в сообщениях, пришедших на пульт, отображаться не будет.

Сообщения для АК №7007													
№	Ретра	Раз	Сообщение	Зон	Адр	Тип	Дата, время	Инде	Ур	Примечания	Пс	Вы	Эк
7007	34	50	Снятие №5				16.09.10 16:18:18	42	3				1
7007	34	50	Снятие №5				16.09.10 16:18:26	42	3		✓		1

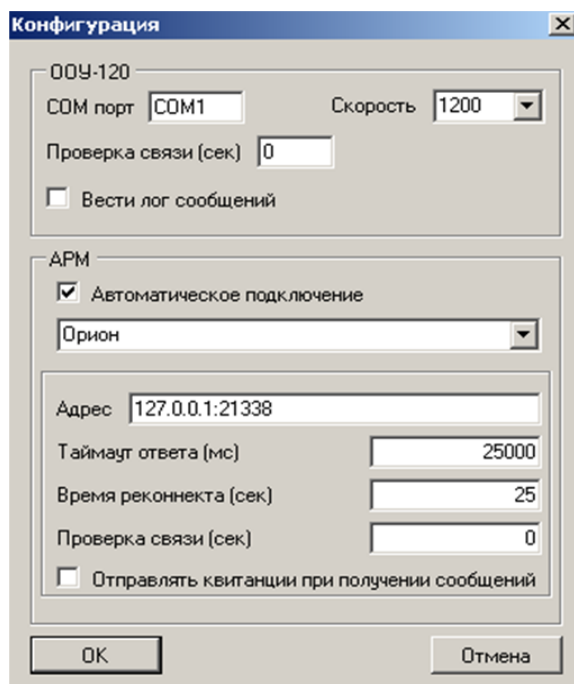
2. Запустите программу «Оперативная задача» (АРМ «Орион»).

3. Запустите программу Orion Connector, нажмите кнопку «Параметры» и произведите следующие настройки в окне «Конфигурация»:

- 3.1. Установите номер com-порта, к которому подключено ООУ-100, 120.
- 3.2. Выберите скорость 1200 бод.
- 3.3. Выберите версию АРМ - «Орион».
- 3.4. Введите адрес:

- если программа «Оперативная задача» установлена на том же компьютере, что и Orion Connector, то настройки в этом поле менять не следует (адрес по умолчанию – 127.0.0.1: 21388);

- если программа «Оперативная задача» установлена на другом компьютере, то следует ввести ip-адрес компьютера, на котором он установлен, порт менять не следует (номер порта подключения внешних систем к АРМ «Орион» - 21338).



ПРИМЕЧАНИЯ:

- Опция **«Вести лог сообщений»** обеспечивает ведение полной истории сообщений в отдельном файле OrionConnector.pnr (открывается с помощью блокнота). В поле 2 отображаются только 50 последних сообщений, полученные из ПО «Оперативная задача».
- Опция **«Автоматическое подключение»** обеспечивает автоматическое соединение с ПО «Орион» при запуске программы Orion Connector.
- Закрывать программу «Orion Connector» при работе с ПО «Оперативная задача» не следует. Для автоматической загрузки программы вместе с ПО «Оперативная задача» скопируйте файл OrionConnector.exe в Меню «Пуск»/Все программы/Автозагрузка.
- Параметр **«Проверка связи»** - задает интервал послыки тестового сигнала (пустой строки в принтерном формате) в ком-порт, к которому подключен ООУ-120. Orion Connector начинает послыку тестовой строки, только после установки соединения с АРМ Оперативная задача.

4. Убедитесь в начале трансляции сообщений:

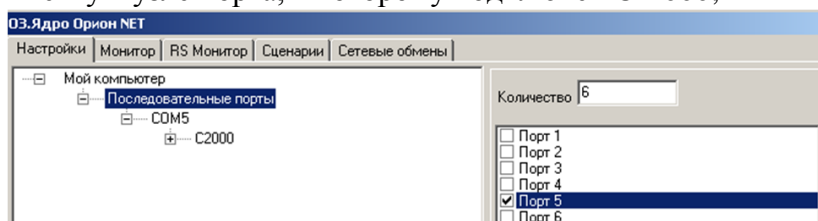
- поле 2 должно заполняться сообщениями (наличие трансляции сообщений из программы «Оперативная задача» в «Orion Connector»);
- на ООУ-100 должен вспыхивать зеленым свечением на 0.1 сек индикатор **«И1»**, при получении сообщения по каналу RS-232 от «Orion Connector», и гореть ровным красным светом индикатор **«ИЗ»** во время передачи сообщения по радиоканалу на ПЦН.

3. Настройка Orion Connector для работы с АРМ «ОрионПРО»

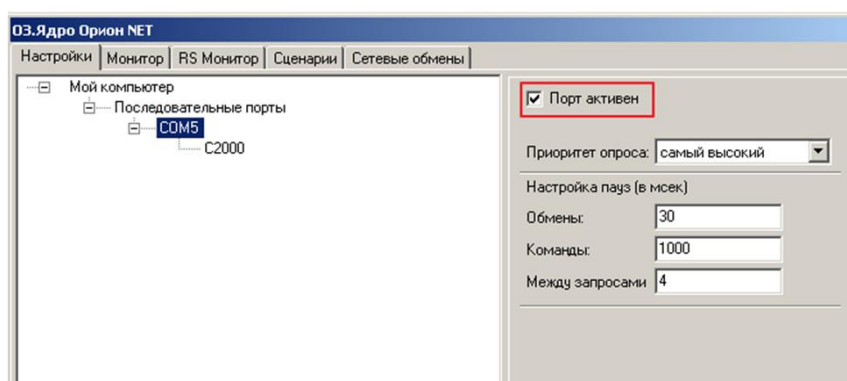
1. Запустить программу «Ядро Опроса Орион Про » (CoreOrion.exe).



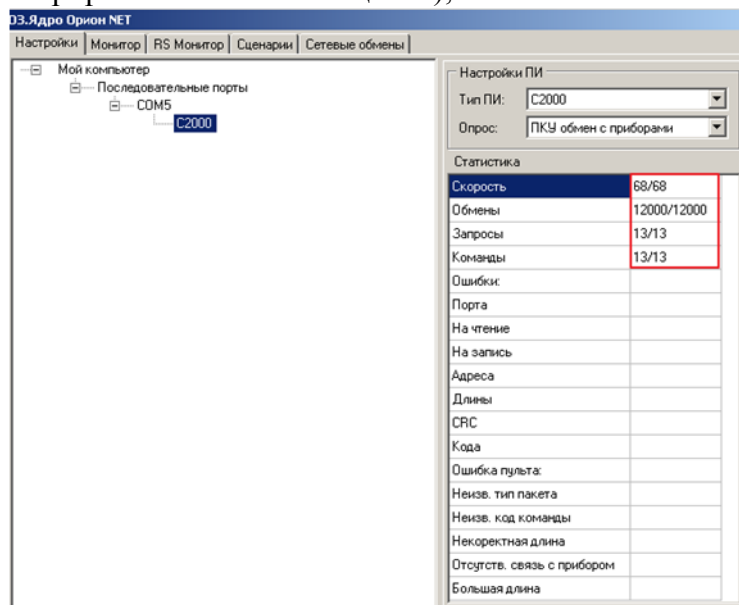
- щелкнуть по узлу дерева «Мой компьютер»;
- щелкнуть по узлу дерева «Последовательные порты»;
- поставить метку в узле порта, к которому подключен С-2000;



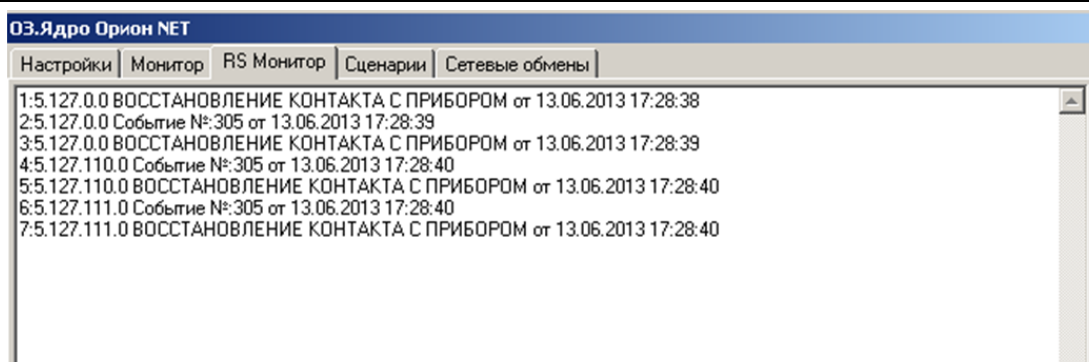
- выделить узел дерева выбранного порта и в правой галке поставить опцию «Порт активен»;



- выделить узел «С-2000» и выставить настройки как на рисунке, убедиться, что с устройства идут данные (сгенерировать любые сообщения);

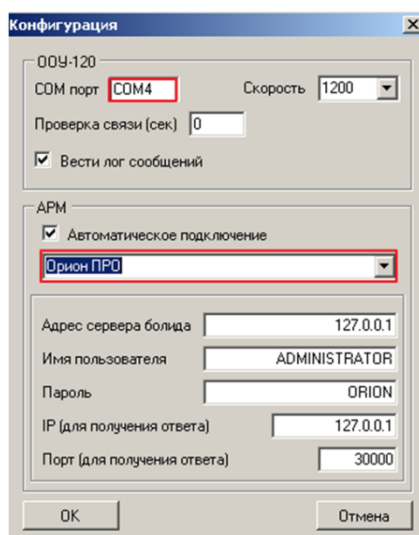


- перейти на вкладку RS-монитор, убедиться, что с устройства идут данные ;



2. Запустить программу Orion Connector 1.3.0, нажать кнопку «Параметры» и выполнить следующие настройки в окне «Конфигурация»:

- 3.1. Установить номер com-порта, к которому подключено ООУ-120;
- 3.2. Поставить галку «Вести лог сообщений»;
- 3.3. Выбрать режим работы «Орион ПРО»;
- 3.4. Нажать кнопку «ОК».



Остальные настройки в окне «Конфигурация» менять не следует.

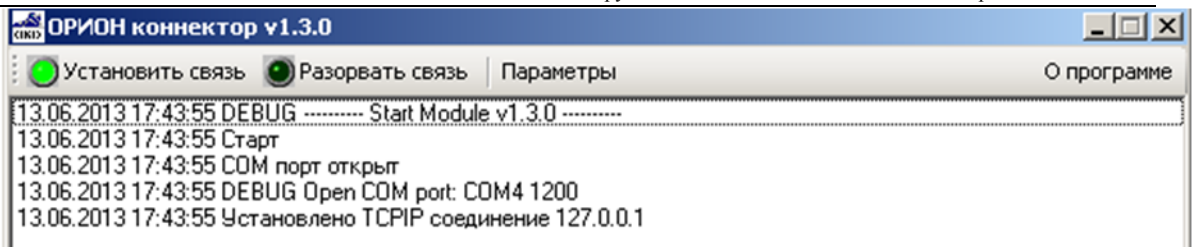
ПРИМЕЧАНИЯ:

- Опция «**Вести лог сообщений**» обеспечивает ведение полной истории сообщений в отдельном файле OrionConnector.pnr (открывается с помощью блокнота). В поле 2 отображаются только 50 последних сообщений.
- Закрывать программу «Orion Connector» при работе с ПО «Оперативная задача» не следует. Для автоматической загрузки программы вместе с ПО «Оперативная задача» скопируйте файл OrionConnector.exe в Меню «Пуск»/Все программы/Автозагрузка.

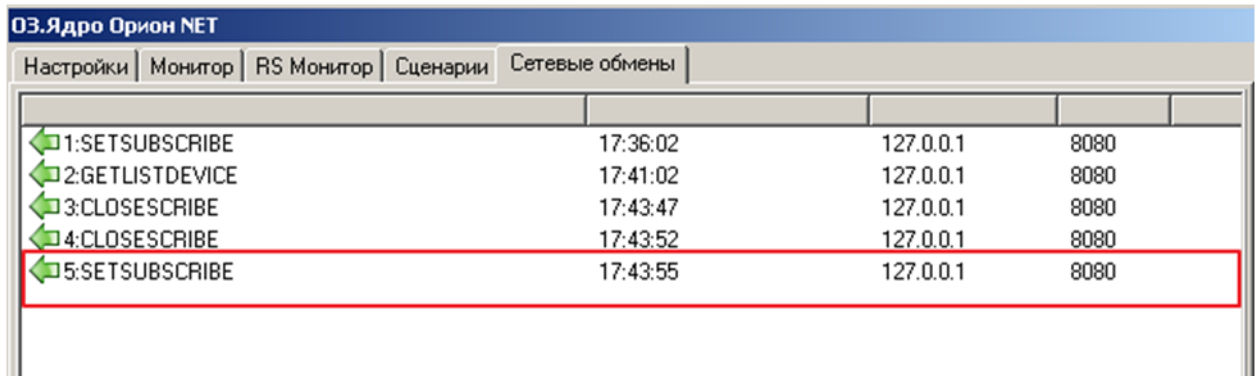
4. Установить связь с ПО «Ядро Опроса»;

- нажать кнопку «Установить связь»;

Об успешном соединении свидетельствует текст:



Откройте вкладку «Сетевые обмены» ПО «Ядро опроса» и убедитесь в появлении надписи «SETSUBSCRIBE».

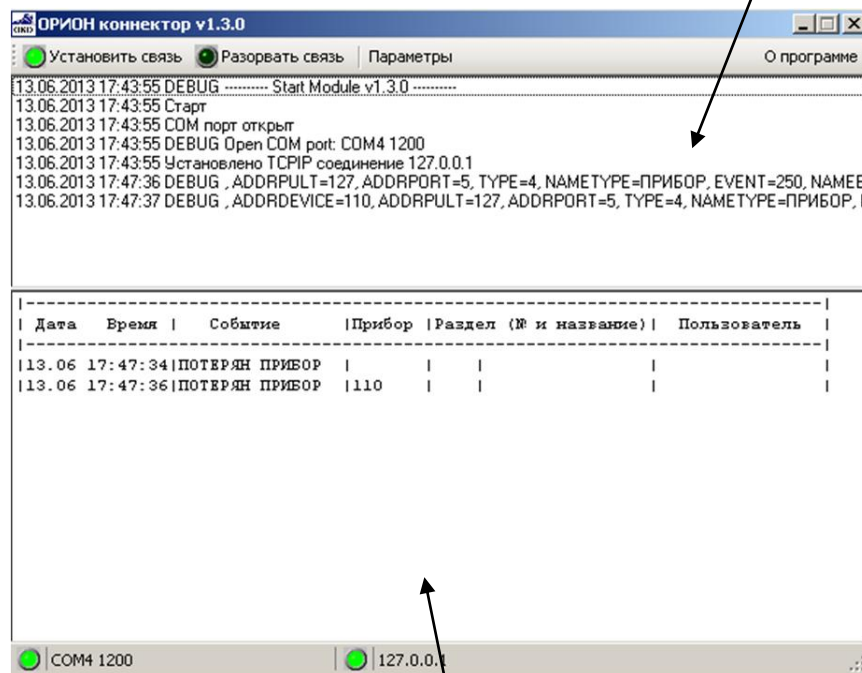


5. Сгенерировать сообщения от системы Болид;

Убедитесь в начале трансляции сообщений:

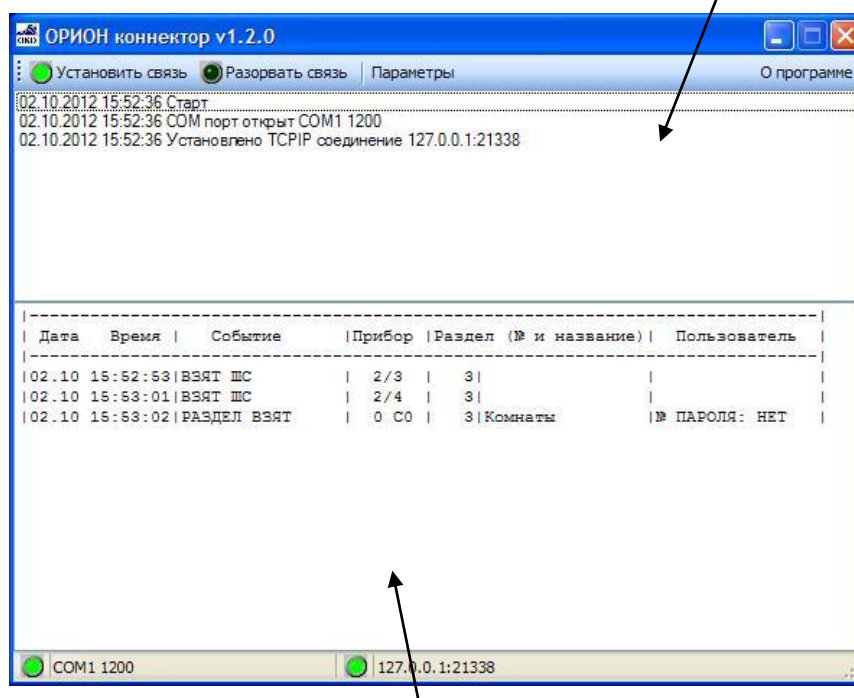
- поле 2 должно заполняться сообщениями (наличие трансляции сообщений из программы «Ядро Опроса» в «Orion Connector»);

Поле 1, отображающее состояние подключения Orion Connector



Поле 2, отображающее сообщения, транслируемые из ПО «Оперативная задача» (все сообщения, которые выводятся в порт принтера).

Поле 1, отображающее состояние подключения Orion Connector



Поле 2, отображающее сообщения, транслируемые из ПО «Оперативная задача» (все сообщения, которые выводятся в порт принтера).

4. Приложение. Сообщения, транслируемые от интегрированной системы «Орион».

Перечень извещений, полученных от ИС «Орион» и преобразованных в формат ОКО2, приводится в Таблице 2. Сообщения, отсутствующие в таблице, игнорируются. Порядок формирования извещений описан в руководстве на ПКУ «С2000».

- 1 – извещения, передаваемые по основному каналу связи. Для исполнений с радиопередатчиком радиоканал всегда является основным. Для исполнений с одним каналом на базе GSM, этот канал является основным;
- 2 – извещения, передаваемые по дополнительному каналу на ПЦН через GSM модем по GPRS.
- 3 - извещения, передаваемые по дополнительному каналу на ПЦН через GSM модем по SMS.
- 4 – извещения, передаваемые по дополнительному каналу через GSM модем по SMS на сотовый телефон пользователя;
- 5 - извещения, передаваемые по голосовому каналу связи.
- К – категория извещений.

Таблица 1.

№	Категория сообщения	Описание
1	Пожарные тревоги	Передача пожарных тревожных сообщений на ПЦН от ООУБ
2	Охранные тревоги	Передача охранных тревожных сообщений на ПЦН от ООУБ
3	Управление охраной	Передача сообщений об изменении режима охраны на ПЦН от ООУБ

4	Контроль состояния	Передача сообщений о состоянии системы на ПЦН
5	Неисправности	Передача сообщений о состоянии сетевого питания и АКБ на ПЦН
6	Служебные	Передача сообщения о прибытии ГБР на ПЦН
7	Команды опроса состояния	Прием команд опроса состояния системы или охраны с ПЦН
8	Контроль доступа	Передача сообщений контроля доступа на ПЦН от ООУБ

Сообщения транслируемые от ИС «Орион» представлены в таблице 2:

Таблица 2.

№	Извещение ИС «Орион»	Извещение ОКО2	К	1	2	3	4	5
1	Раздел взят	Постановка раздела	3	+	+	+	+	
2	Раздел снят	Снятие раздела	3	+	+	+	+	
3	Тревога	Тревога охраны	2	+	+	+	+	+
4	Пожар	Пожарная тревога	1	+	+	+	+	+
5	Внимание	Внимание пожар	1	+	+	+	+	+
6	Тревога входа	Задержка снятия с охраны	2	+	+	+		
7	Тихая тревога	Тревога тихая	2	+	+	+	+	+
8	Короткое замыкание	Авария шлейфа	5	+	+			
9	Обрыв ШС	Авария шлейфа	5	+	+			
10	Отключен ШС	Авария шлейфа	5	+	+			
11	Ошибка параметра ШС	Авария шлейфа	5	+	+			
12	Восстановление ШС	Норма шлейфа	5	+	+			
13	Восстановление зоны	Норма шлейфа	5	+	+			
14	Авария батареи	Авария АКБ	5	+	+			
15	Восстановление батареи	Норма АКБ	5	+	+			
16	Авария питания	Отключение питания ОПС	5	+	+	+		
17	Восстановление питания	Включение питания ОПС	5	+	+	+		
18	Авария 220 В	Отключение сетевого питания	5	+	+		+	
19	Восстановление 220 В	Включение сетевого питания	5	+	+		+	
20	Потерян прибор	Нарушение связи с блоком	5	+	+			
21	Обнаружен прибор	Восстановление связи с блоком	5	+	+			
22	Сброс прибора	Сброс устройства	5	+	+			
23	Включение пульта	Сброс устройства	5	+	+			
24	Взлом корпуса	Тампер	2	+	+	+		+
25	Восстановление корпуса	Норма тампера	5	+	+			
26	Программирование	Изменение конфигурации объекта	5	+	+			
27	Отключение ветви RS485	Авария линии связи	5	+	+			
28	Восстановление ветви RS485	Восстановление связи со всеми блоками	5	+	+			
29	КЗ ДПЛС	Авария линии связи с адресными извещателями	5	+	+			
30	Обрыв ДПЛС	Авария линии связи с адресными извещателями	5	+	+			
31	Восстановление ДПЛС	Восстановление линии связи с адресными извещателями	5	+	+			
32	Проход	Проход	8	+	+		+	
33	Дверь взломана	Дверь взломана	8	+	+		+	
34	Повышение температуры	Температура повышена		+	+			
35	Понижение температуры	Температура понижена		+	+			
36	Норма температуры	Температура в норме		+	+			
37	Нарушение технологического ШС	Нарушение технологического		+	+			

№	Извещение ИС «Орион»	Извещение ОКО2	К	1	2	3	4	5
		ИИС						
38	Восстановление технологического ИИС	Восстановление технологического ИИС		+	+			

5. Запуск Orion Connector в режиме службы

Работа Orion Connector в режиме службы позволяет избежать случайного закрытия программы и, как следствие, прекращения трансляции сообщений в ООУ-120.

Внимание! Запуск в режиме службы следует осуществлять только после полной настройки в оконном режиме работы Orion Connector с АРМ Оперативная задача и получения сообщений от ООУ-120 в ПО «ОКО».

1. Скопировать папку с программой Orion Connector v. 1.2.0 (<http://oko-ek.ru/Pages/Support/soft>) в папку назначения.
2. Запустить файл register.bat .
3. Открыть Панель управления.
4. Открыть инструмент Администрирование.
5. Открыть Службы.
6. В службах найти пункт «Orion Connector (Default)» и нажать кнопку «Запустить». Либо служба автоматически запустится после перезагрузки компьютера.
7. Для удаления службы:
 - остановить службу;
 - запустить файл unregister.bat .

